

---

# **Odkrywać i ukazywać piękno życia i miłości w podręcznikach i w książkach WDŻ**

---

**Warszawa, 20.03.2015 r.**

**Teresa Król**

***Na horyzoncie młodego serca zarysowuje się nowe doświadczenie:***

***jest to doświadczenie miłości (...).***

***To wszystko posiada swój***

***za każdym razem niepowtarzalny wyraz podmiotowy,  
swoje uczuciowe bogactwo, swoje wręcz metafizyczne piękno.***

***Zawiera się w tym równocześnie potężne wezwanie,  
ażeby tego wyrazu nie sfałszować, bogactwa nie zniszczyć,  
a piękna nie zeszpecić.***

**Jan Paweł II, *List do młodych*, 1985 r.**

# Rola i zadania szkoły w wychowaniu prorodzinnym

---

Z mocy prawa (art. 4. *Ustawy o planowaniu rodziny, ochronie płodu ludzkiego i warunkach dopuszczalności przerywania ciąży* z dnia 7 stycznia 1993 roku) Minister Edukacji Narodowej winien wdrożyć problematykę dot. wychowania seksualnego do nauczania szkolnego.

Szkoła stała się miejscem przekazywania wiedzy o ludzkiej płciowości, prokreacji, małżeństwie i rodzinie w ramach zajęć wychowania do życia w rodzinie.

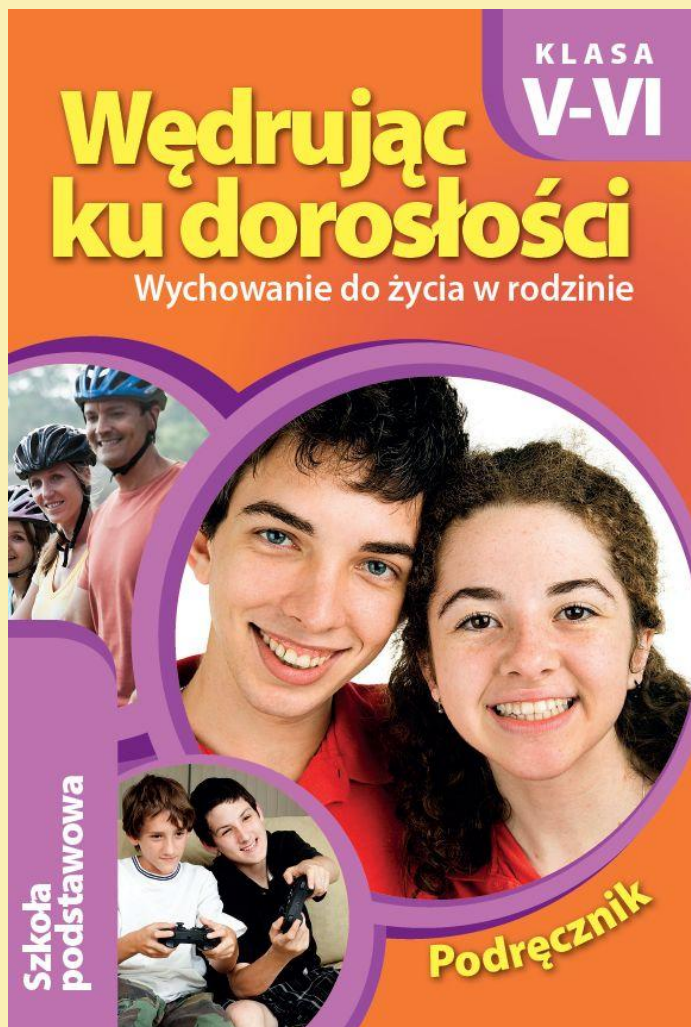
# Przed 15 laty...

---

**Powołany w styczniu 1998 roku przez Ministra Edukacji Narodowej Mirosława Handke 17-osobowy Zespół opiniodawczo-doradczy opracował:**

- podstawy prawne do wdrożenia zajęć WdŻwR ,**
- treści i cele nauczania zajęć WdŻwR w szkołach,**
- standardy obowiązujące w procesie kształcenia nauczycieli wychowania prorodzinnego.**

# WDŹ podręcznik - szkoła podstawowa



## Spis treści

Od Autorów ..... 7

### I. Rodzina ..... 9

1. Rodzina – to my! ..... 10
2. Wspólnota domu, serca i myśli,  
czyli o funkcjach rodziny ..... 11
3. Gdy rodzina się powiększa  
– funkcja prokreacyjna ..... 12
4. Nie jesteście sami  
– funkcja opiekuńcza ..... 13
5. Szlifowanie diamentów  
– funkcja wychowawcza ..... 15
6. Tato, mam piątkę z matny!  
– funkcja psychiczno-uczuciowa ..... 16
7. Domowa księgowość – funkcja ekonomiczna ..... 18
8. Narty, a może puzzle? – funkcja rekreacyjno-towarzyska ..... 20
9. Do teatru czy do cyrku? – funkcja kulturowa ..... 20
10. „Cześć” czy „dzień dobry”? – funkcja socjalizacyjna ..... 22
11. To nie jaskinia lwa – funkcja integracyjno-kontrolna ..... 23
12. Życie pisze różne scenariusze ..... 23
13. Instytucje przyjazne dziecku, czyli gdzie szukać pomocy ..... 24



### II. Być w rodzinie ..... 27

1. Relacje z innymi ludźmi ..... 28
2. Trudna sztuka rozmawiania ..... 31
3. Jak rozwiązywać konflikty? ..... 35
4. Co robić w czasie wolnym? ..... 37
5. Umiejętność świętowania ..... 39



# WDŹ podręcznik - szkoła podstawowa



## III. Dojrzewanie ..... 43

1. Człowiek – istota płciowa.....44
2. U progu dojrzewania .....46
3. Okres wielkiego niepokoju.....48
4. Burza hormonalna .....50
5. Mydło, szczotka i Wasze zdrowie .....52



## IV. Przekazywanie życia ..... 57

1. Macierzyństwo i ojcostwo .....58
2. Układ rozrodczy człowieka.....59
3. Funkcjonowanie układu płciowego .....61
4. O co pytać? .....63
5. Rozwój dziecka w łonie matki.....68
6. Przyjęcie dziecka do rodziny.....71



## V. Intymność..... 73

1. Strefy bliskości .....74
2. Pojęcie intymności.....75
3. Szacunek dla ciała .....76
4. Obrona własnej intymności .....77

## VI. O sztuce wybierania ..... 79

1. Wśród koleżanek i kolegów .....80
2. Skarby przyjaźni .....81
3. Dzieci elektronicznych mediów .....83
4. *Game over*, czyli o grach komputerowych.....87
5. Czasopisma... czasopisma... .....88



# WDŹ podręcznik - szkoła podstawowa

myślmy o rodzicach adopcyjnych<sup>2</sup> albo zastępczych<sup>3</sup>, zdolnych do tak samo pięknej miłości jak rodzice biologiczni.

Być może słyszeliście kiedyś powiedzenie, że z rodziną najlepiej wychodzi się na zdjęciu. To porzekadło sugeruje, że nie jest możliwe stworzenie trwałych i opartych na szacunku oraz wzajemnej życzliwości więzów. To nieprawda. Choć życie pod jednym dachem bywa niełatwe, bo przecież każdy człowiek ma inny charakter, może być niezwykłą przygodą. Czy tak się stanie, zależy nie tylko od Waszych rodziców, ale i od każdego z Was.

## 2. Wspólnota domu, serca i myśli, czyli o funkcjach rodziny

Funkcje to inaczej cele rodziny i zadania, jakie ona spełnia. Mimo dynamicznie zmieniającej się rzeczywistości, pozostają one takie same. Można wymienić następujące funkcje rodziny:

- prokreacyjna
- opiekuńcza
- wychowawcza
- psychiczno-uczuciowa
- integracyjno-kontrolna
- ekonomiczna
- rekreacyjno-towarzyska
- kulturowa
- socjalizacyjna

<sup>2</sup> Adopcja – akt prawny polegający na uznanii obcego dziecka za własne.

<sup>3</sup> Rodzina zastępcza – rodzina z mocy prawa opiekująca się cudzym dzieckiem, którego biologiczni rodzice mają ograniczoną władzę rodzicielską lub są jej pozbawieni, albo rodzice są nieznani.



### ZADANIE

Odszukaj w rodzinnym albumie zdjęcia swoich krewnych i z pomocą rodziców narysuj drzewo genealogiczne swojej rodziny.

## 4. Nie jesteście sami – funkcja opiekuńcza

Niejednemu czy niejednej z Was mogła zdarzyć się taka sytuacja, że w Waszej rodzinie pojawił się noworodek. Daleko mi do rozkosznych bobasów z reklam pieluch, które śmieją się w głos i rączkują po całym domu. Wasza mała siostra albo brat dużo śpi. A kiedy akurat nie śpi, to je albo płacze. Macie wrażenie, że cały dom stanął na głowic i wszystko jest podporządkowane jednemu celowi – opiekowaniu się bezbronnym i bezradnym maluszkiem.



W tej sytuacji widzimy jak na dłoni, że rodzina spełnia **funkcję opiekuńczą**. Do czasu usamodzielnienia się dziecka i jego wejścia w dorosłość, zadaniem rodziców jest dbanie o jego zdrowie i prawidłowy rozwój.

Jak to wygląda w Waszej rodzinie? Opieka rodziców przejawia się w trosce o to, byście każdego dnia znaleźli w lodówce coś do jedzenia oraz mieli w szafie czyste i dostosowane do pory roku ubrania. Ale nie tylko. Mama realizuje funkcję opiekuńczą, gdy idzie na wywiadówkę, a tato czuwając przy Waszym łóżku, kiedy jesteście chorzy. Przykłady można mnożyć. Być może przypominacie sobie, jak poprzedniej zimy tato wybiegł za Wami do szkoły, bo zapomnieliście zabrać czapkę? Albo gdy mama nie chciała Was wypuścić na wycieczkę rowerową bez kasku? Choć opiekuńcze gesty czasem Was denerwują, postarajcie się zrozumieć, że ich źródłem nie jest chęć uprzykrzenia Wam życia, ale zwykła, rodzicielska troska.

# WDŹ podręcznik - szkoła podstawowa

## Rodzina

### 8. Narty, a może puzzle? – funkcja rekreacyjno-towarzyska



Wspólny niedzielny spacer, popołudnie spędzone na grze w chińczyka czy układaniu puzzli, pokazywanie rodzicom nowych gier komputerowych, wycieczki rowerowe, spotkania z przyjaciółmi, grill w ogródku oraz wiele innych przyjemności potwierdzają, że rodzina spełnia także funkcję **rekreacyjno-towarzyską**. Oznacza to, że w rodzinie uczucie się wartościowego spędzania wolnego czasu i efektywnego odpoczynku. Poznajecie zarówno aktywne, jak i pasywne formy relaksu. Te pierwsze związane są z ruchem i możecie do nich zaliczyć np. wspomniane wycieczki rowerowe. Natomiast odpoczynkiem pasywnym będzie chociażby wspólne oglądanie filmu.

Być może rekreacyjno-towarzyska funkcja rodziny jest Waszą ulubioną, bo przecież tak bardzo czekacie na bez troskie chwile w towarzystwie rodziców, wolne od pracy, szkoły i innych zajęć. A może jest zupełnie inaczej i sądzicie, że spędzanie wolnego czasu z rodzicami to tzw. obciach? Nawet jeśli od towarzystwa rodziców wolicie przebywanie z kolegami, zaprosicie czasem mamę i tatę do wspólnej zabawy. Jak myślicie, czy zechcą w niej uczestniczyć?

#### ZADANIE

Nieraz wydaje się nam, że aby ciekawie odpocząć, potrzeba dużo pieniędzy. Tymczasem funkcja rekreacyjna to przecież nie tylko wyjazd na Wyspy Kanaryjskie.

Pracując w grupach, wypiszcie niebanalne oraz niewymagające nakładów finansowych sposoby spędzania wolnego czasu.

### 9. Do teatru czy do cyrku? – funkcja kulturowa

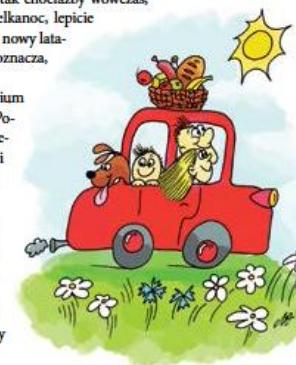
Tym, co może zbliżać członków rodziny do siebie jest kultura. Słowo „kultura” ma bardzo szeroki zakres. Z jednej strony chodzi nam o dobre maniery (mówimy, że ktoś jest kulturalny albo niekulturalny), a z drugiej o dorobek całego społeczeństwa.



Kulturę tworzą dobra materialne (np. obrazy, rzeźby, wynalazki) oraz duchowe (np. język, zwyczaje, muzyka). Rodzina jest tym miejscem, gdzie z pokolenia na pokolenie przekazywane są tradycje, np. dotyczące obchodzenia urodzin czy imienin. Choć w różnych domach wygląda to podobnie, każda rodzina ma swoje niepowtarzalne zwyczaje. Ponadto Wasze rodziny tworzą też własne, nowe dobra kultury. Dzieje się tak chociażby wówczas, gdy wspólnie malujecie pisanki na Wielkanoc, lepicie ozdoby z masy solnej albo konstruujecie nowy latawiec czy model samolotu. Wszystko to oznacza, że rodzina pełni **funkcję kulturową**.

Ludzie zamieszkujący dane terytorium często kultywują takie same zwyczaje. Polacy np. biorą udział w uroczystych defiladach z okazji Święta Niepodległości w dniu 11 listopada, a na początku maja wyjeżdżają na kilkudniowe majówki.

Z drugiej strony macie koleżanki i kolegów, w których domach żywe są zupełnie inne tradycje. Np. Żanna jest grekokatoliczką i obchodzi Wigilię 6 stycznia, a nie jak większość Polaków 24 grudnia. Z kolei tato Fabiana jest Włochem, więc w jego domu jada się przede wszystkim potrawy z kuchni śródziemnomorskiej.

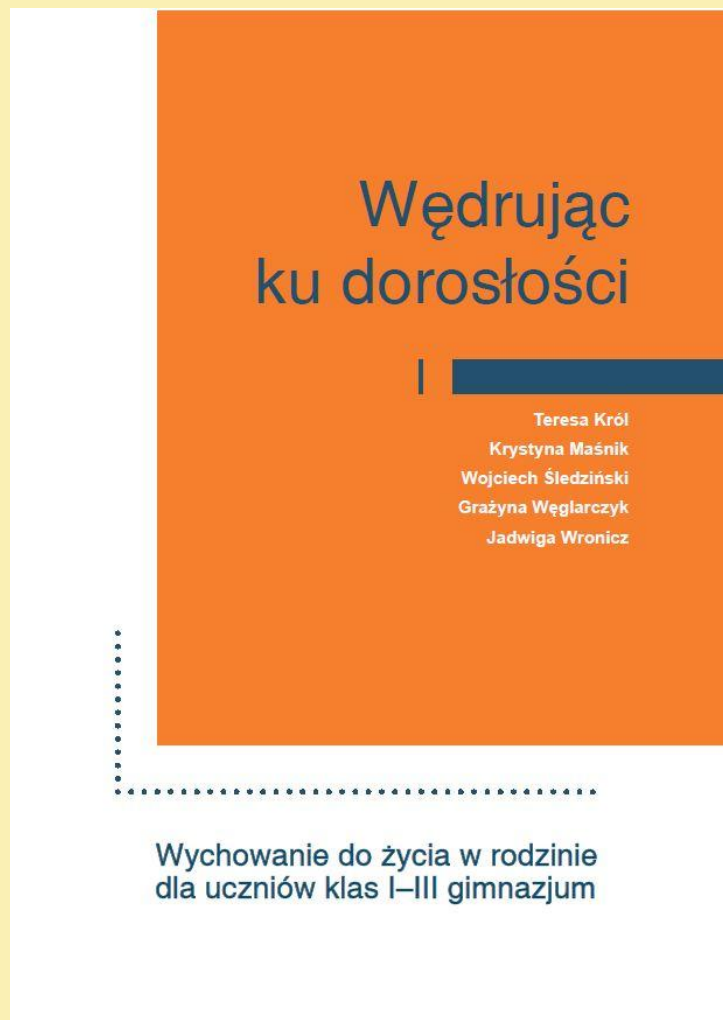
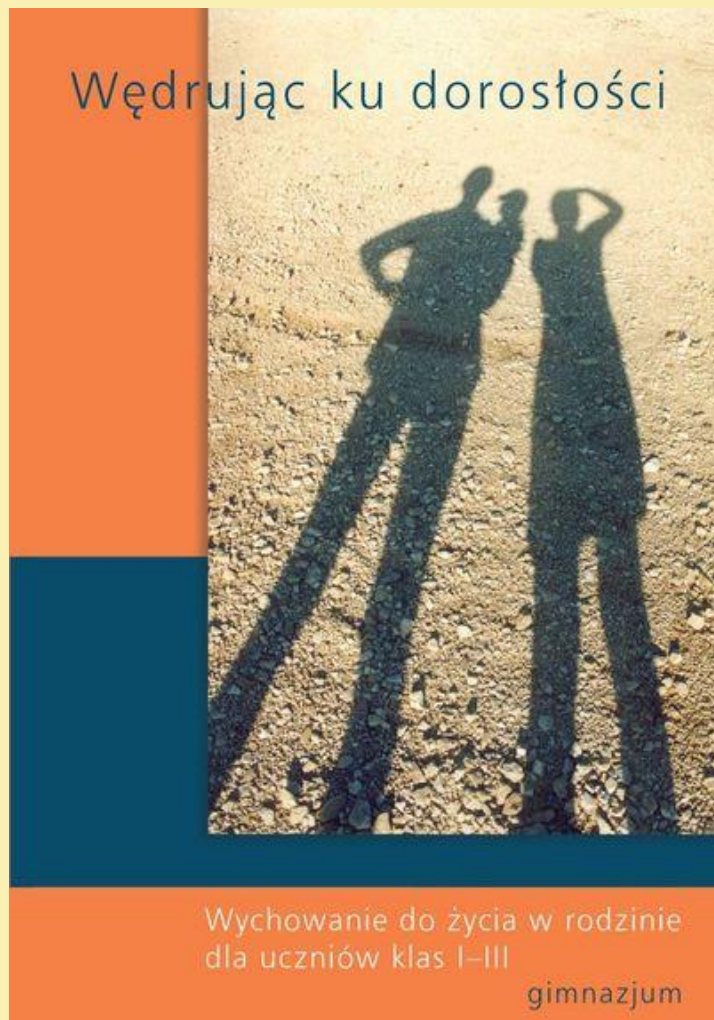


#### TO WAŻNE

Pamiętajcie, że „inny” nie znaczy „gorszy”. Jeśli poznacie osobę, w której domu pielęgnuje się inne zwyczaje, spróbujcie je poznać. Będzie to świetna lekcja wiedzy o kulturze i wzajemnego szacunku.



# WDŹ podręcznik - gimnazjum



# WDŹ podręcznik - gimnazjum

Wędrując ku dorosłości

1

## Małżeństwo:

### miłość i odpowiedzialność

- Zawierając małżeństwo, młodzi ludzie tworzą nową rodzinę.
- Potrzeba wielu razem spędzonych dni i nocy, by rodzina stała się dla kobiety i mężczyzny życiową ostoją, oparciem, czymś najważniejszym w życiu. Momentem ogromnie cementującym i wzbogacającym rodzinę są narodziny dziecka.

Niezwykle ważna to chwila – bo i o niezwykle ważną istotę tu chodzi. Mimo iż wyjaśniony od strony biologicznej, proces przekazywania życia wciąż wzbudza podziw i zdumienie – jakże cudowne jest to, że z jednej małej, niewidocznej dla oka komórki, powstałej z połączenia plemnika i jajeczka, rozwija się nowy człowiek; podobny do rodziców, a przecież zupełnie inny, niepowtarzalny!

Powołanie do życia nowej istoty ludzkiej to doniosła sprawa – dobrze byłoby, aby była to świadoma decyzja obojga małżonków. Zdarza się jednak często, że pojawienie się dziecka zaskakuje młodych rodziców, gdy nie czują się do tej roli przygotowani, mają inne plany życiowe. Znacznie gorzej, gdy dziecko pojawia się w związku pozamałżeńskim, gdy matką zostaje młodziutka dziewczyna czy samotna, porzucona kobieta. „Niechciane dziecko” – ileż tragedii zawartych jest w tych słowach!

Czy istnieje sposób, by wybrać najlepszy moment na pojawienie się dziecka w rodzinie? By tej doniosłej sprawy nie pozostawić przypadkowi? Jak zaprosić do rodziny dziecko, by zjawilo się w czasie najkorzystniejszym, wybranym tak, aby i dla niego była to chwila najlepsza? Jest to możliwe: w jaki sposób – dowiedziecie się w dalszej części tego rozdziału.



Człowiek jest istotą płciową. W rozumieniu biologicznym oznacza to, że przekazanie życia dokonuje się w akcie płciowym, mającym na celu połączenie się komórek rozrodczych matki i ojca.

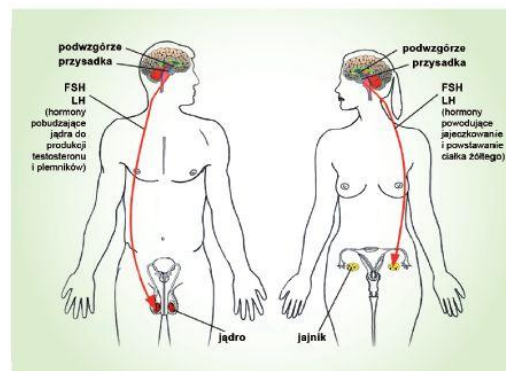
Prokreacja nie jest jednak jedynym celem współżycia małżeńskiego. Drugim, niezwykle istotnym celem intymnej więzi między małżonkami jest wzajemne wyrażanie miłości, oddania, budowanie i wzbogacanie więzi małżeńskiej. Kochającym się ludzmi każdy akt seksualny daje radość, szczęście, umacnia ich wz-

122

Przekazywanie życia

jemną miłość; niektóre z tych aktów dają życie dziecku. Obie te funkcje są bardzo ważne. Jak więc w świetle tego wygląda sprawa przedmałżeńskich, przypadkowych kontaktów seksualnych? Czy można przypadkowemu człowiekowi ofiarować całą głębię swych przeżyć i najintymniejsze tajemnice swego ciała? Czy można ryzykować, że ten przypadkowy człowiek stanie się ojcem czy matką mojego dziecka? Warto się nad tym zastanowić.

Fakty dotyczące przekazywania życia poznasz na lekcjach biologii. Przypomnijmy sobie i uzupełnijmy te wiadomości.



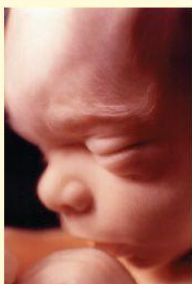
Rys. 1. Działanie hormonów przysadki na gruczoły płciowe

U każdego człowieka już w okresie płodowym kształtują się gruczoły płciowe, które będą służyć przekazywaniu życia; u chłopców są to jądra, u dziewcząt – jajniki. Przez okres dzieciństwa są one jakby uspione; swą aktywność rozpoczynają w momencie, gdy dziecko wchodzi w okres dojrzewania. Ich działanie jest sterowane hormonami przysadki mózgowej (rys. 1); była już o tym mowa przy omawianiu procesu dojrzewania. Zadaniem gruczołów płciowych jest produkcja komórek rozrodczych: jądra wytwarzają plemniki, zaś jajniki – komórki

123

# WDŹ podręcznik - gimnazjum

## Wędrując ku dorosłości



### Dziecko w 5. miesiącu życia w łonie matki

Mierzy ok. 25 cm i waży 40 dkg. Chociaż maluch jest bardzo aktywny od dawna, matka teraz dopiero wyczuwa jego ruchy i domyśla się, kiedy dziecko śpi, ma czkawkę, kopie, przeciąga się i obraca, szukając wygodnej dla siebie pozycji. Reaguje na światło i dźwięki. Kiedy przeżywa strach, zwiększa aktywność ruchową i szybciej bije mu serce.



### Dziecko w 1. miesiącu po urodzeniu

Wszystko, z czym spotka się dziecko po urodzeniu, jest nowe. Musi podjąć wysiłek związany z oddychaniem, jedzeniem, termoregulacją. Troskliwa opieka i miłość rodziców są niezbędnym warunkiem prawidłowego rozwoju noworodka.

144

## Przekazywanie życia

### Dialog od poczęcia **10**

Wiesz już, że nie istnieje narząd bez funkcji. Skoro tak wczesnie wykształcają się narządy zmysłów, rozwijające się w łonie matki dziecko musi reagować na bodźce. Tak jest rzeczywiście: na długo przed urodzeniem dziecko widzi, słyszy, odczuwa dotyk, ból, smak. Odbiera bodźce, reaguje na nie, potrafi je zapamiętać – a więc uczy się.

Najlepiej wykształconym przed urodzeniem zmysłem jest słuch – maluch słyszy dźwięki i zapamiętuje te, które najczęściej się powtarzają. Takim nieustannie towarzyszącym mu dźwiękiem jest bicie serca matki; stanowi ono dla dziecka swoistą kołysankę. Po urodzeniu przypomnienie owego dźwięku, gdy mama przytula noworodka do piersi, daje mu poczucie bezpieczeństwa i działa uspokajająco. Noworodek rozpoznaje również głos matki, a czasem i ojca, piosenki śpiewane przez matkę w czasie ciąży bądź muzykę, której brzemienna mama często słuchała.

Badania wykazały, iż w ostatnich miesiącach ciąży występują u dziecka bardziej skomplikowane czynności psychiczne: gromadzenie doświadczeń, przejawy pamięci, wytwarzanie odruchów warunkowych. Doświadcza ono różnych uczuć: radości, niepokoju, strachu. Odczucia te są ściśle związane z przeżyciami matki.

Dzieci są czułym odbiornikiem stanów emocjonalnych matki, co było wielokrotnie obserwowane przez ciężarne kobiety.



Przyпуска się, że przeżycia matki w ciąży, jej stan psychiczny mają ogromny wpływ na kształtowanie się osobowości dziecka. Wynika z tego, iż odpowiedzialność za wychowanie dziecka spoczywa na młodej mamie od poczęcia. Psychologia prenatalna (nauka zajmująca się rozwojem psychicznym płodu) zaleca jak najwcześniejsze próby nawiązywania kontaktu z dzieckiem w łonie matki. Zaspokaja to potrzebę miłości małego, daje mu poczucie bezpieczeństwa. **Potrzeba miłości istnieje u dziecka od poczęcia.** Miłość jest niezbędnym warunkiem prawidłowego rozwoju człowieka, także w najwcześniejszej fazie życia. Kontakt z dzieckiem przed urodzeniem może mieć różne formy. Może to być rozmowa (płód rozpoznaje głos matki!), śpiewanie kołysanek, głaskanie przez powłoki brzuszne. Badania wykazały, że dzieci żywo reagują na dotyk matki lub ojca. Rozmaitych

145

# WDŹ podręcznik - szkoły ponadgimnazjalne



## Spis treści

Od Autorów ..... 9

### I Człowiek ..... 11

1. Kim jestem? .....	12
1.1. Konieczność czy wolność? .....	13
1.2. Samotność czy wspólnota? .....	17
1.3. Sprawa płci .....	18
2. Rozwój człowieka .....	21
2.1. Na czym polega rozwój człowieka w kolejnych fazach życia? .....	21
2.2. Od czego zależy rozwój człowieka? .....	22
2.3. Jak przebiega rozwój człowieka? .....	22
2.3.1. Okres noworodkowy .....	23
2.3.2. Okres wczesnego dzieciństwa (wiek niemowlęcy i poniemowlęcy) .....	25
2.3.3. Okres średniego dzieciństwa (wiek przedszkolny) .....	28
2.3.4. Okres późnego dzieciństwa (wiek wczesnoszkolny) .....	29
2.3.5. Okres dorastania (adolescencji) .....	31
2.3.6. Okres dorosłości .....	33
2.3.7. Kryteria dojrzałości człowieka .....	34
3. Człowiek sędziwy w rodzinie .....	35
4. Zmierzch dnia, czyli zakończenie życia .....	37
5. Niepełnosprawność .....	39



### II Miłość i seksualność ..... 41

1. Męskość, kobiecość .....	42
1.1. Fazy rozwoju psychoseksualnego i kształtowania się ról płciowych .....	42
1.2. Dojrzwanie psychoseksualne dziewcząt .....	45
1.3. Dojrzwanie psychoseksualne chłopców .....	45
1.4. Fizyczne i psychiczne aspekty różnic między kobietą a mężczyzną .....	46
1.5. Płciowość człowieka .....	49
2. Od zakochania do miłości .....	51
2.1. Zakochać się .....	51
2.2. Miłość samego/samej siebie .....	53
2.3. Znaki miłości .....	53



# WDŻ podręcznik - szkoły ponadgimnazjalne

2.4. Natura miłości .....	54
2.5. Kochać i być kochanym/kochaną .....	55
2.6. Etapy miłości .....	56
2.7. Rodzaje miłości .....	58
2.8. Miłość małżeńska .....	61
<b>3. Seksualność człowieka .....</b>	<b>65</b>
3.1. Biopsychiczne podstawy zachowań .....	65
3.2. Inicjacja seksualna .....	65
3.3. Człowiek – istota płciowa .....	69
3.4. Cele płciowości .....	70
3.5. Integracja seksualna .....	72
3.5.1. Czym jest integracja seksualna? .....	72
3.5.2. Zaangażowanie we własną integrację seksualną .....	73
3.5.3. Etapy integracji seksualnej .....	74
3.6. Wierność i zaufanie .....	75
3.7. Kryteria płciowości .....	77
3.8. Normy zachowań seksualnych .....	78
3.9. Nieprawidłowości życia psychoseksualnego .....	78
3.10. Zaburzenia w osiąganiu tożsamości płciowej .....	79
3.11. Orientacja homoseksualna .....	82
3.12. Tolerancja wobec odmienności seksualnych, kulturowych, etnicznych i religijnych .....	84
3.12.1. Czy Polacy są tolerancyjni? .....	85
3.12.2. Czym jest dyskryminacja? .....	87
3.12.3. Różne formy dyskryminacji .....	87
3.12.4. Jak przeciwdziałać dyskryminacji? .....	88
<b>4. Choroby przenoszone drogą płciową .....</b>	<b>89</b>
4.1. Choroby bakteryjne .....	89
4.2. Choroby pierwotniakowe .....	91
4.3. Choroby wirusowe .....	91
4.4. Choroby grzybicze .....	93
4.5. AIDS .....	93

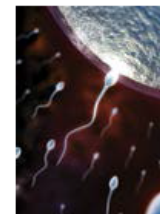
## III Małżeństwo ..... 101

1. Z kim na całe życie? .....	102
1.1. Dojrzałość do małżeństwa .....	102
1.2. Wybór partnera życiowego/partnerki życiowej .....	105
2. Zaspokajanie potrzeb małżonków .....	109
3. Komunikacja w małżeństwie .....	111
4. Konflikty – niszczą czy budują? .....	115
4.1. Definicja konfliktu .....	115

4.2. Przyczyny konfliktów i kryzysów .....	115
4.2.1. Wpływ relacji w rodzinie macierzystej .....	116
4.2.2. Relacje w małżeństwie i w rodzinie .....	116
4.3. Sposoby rozwiązywania konfliktów i zapobiegania kryzysom .....	118

## IV Biologia prokreacji ..... 121

1. Być matką, być ojcem .....	122
1.1. Macierzyństwo .....	123
1.2. Ojcostwo .....	124
2. Fizjologiczne podstawy prokreacji .....	126
2.1. Układ rozrodczy męski .....	128
2.2. Układ rozrodczy żeński .....	130
2.3. Cykl owulacyjny .....	133
2.4. Regulacja hormonalna cyklu .....	136
2.5. Oznaczanie płodności i niepłodności w cyklu .....	137
2.5.1. Zmiany podstawowej temperatury ciała (PTC) w cyklu owulacyjnym .....	138
2.5.2. Rozwój objawu słuza .....	139
2.5.3. Podział cyklu ze względu na płodność .....	139
2.6. Korzyści z obserwacji cyklu .....	140
3. Ciąża – czas oczekiwania .....	142
3.1. Przygotowanie do poczęcia dziecka i higiena ciąży .....	142
3.1.1. Profilaktyka wad cewy nerwowej .....	144
3.1.2. Matka paląca – dziecko z Płodowym Zespołem Nikotynowym .....	144
3.1.3. Matka pijąca – dziecko z FAS .....	145
3.1.4. Zdrowie ojca .....	146
3.2. Zapłodnienie .....	147
3.3. Oznaki ciąży – rozpoznanie .....	148
3.4. Rozwój zarodkowy .....	149
3.5. Wewnątrzmaciczna faza życia człowieka .....	150
3.6. Przebieg ciąży .....	154
3.7. Przygotowanie do porodu – szkoła rodzenia .....	155
3.8. Poród .....	157
3.8.1. Określanie terminu porodu .....	157
3.8.2. Przebieg porodu .....	157
3.8.3. Połóg .....	159
3.9. Niepłodność po porodzie, czyli Laktacyjny Brak Miesiączki (LAM) .....	160
3.10. Rola więzi matki z dzieckiem we wczesnym okresie życia ...	161



# WDŹ podręcznik - szkoły ponadgimnazjalne

4. Metody rozpoznawania płodności .....	163
4.1. Zgodnie z naturą .....	163
4.2. Czym jest naturalne planowanie rodziny? .....	164
4.3. Podział metod rozpoznawania płodności .....	166
4.4. Skuteczność metod naturalnego planowania rodziny .....	167
4.5. Metoda owulacji Billingsów .....	168
4.6. Model Creightona - wystandaryzowana modyfikacja metody owulacji Billingsów .....	169
4.7. Metoda objawowo-termiczna podwójnego sprawdzenia (angielska) .....	170
4.8. Atuty naturalnego planowania rodziny i trudności, jakie się z nim wiążą .....	176
4.8.1. Atuty .....	176
4.8.2. Trudności .....	177
4.9. Aparaty i urządzenia wspierające wyznaczanie faz cyklu kobiety .....	179
4.9.1. Elektroniczne wskaźniki płodności odczytujące temperaturę .....	179
4.9.2. Monitor dni płodnych i niepłodnych na podstawie oceny poziomu hormonów .....	180
4.9.3. Programy komputerowe .....	180
5. Antykoncepcja .....	181
5.1. Środki mechaniczne (barierowe) .....	182
5.2. Środki chemiczne .....	184
5.3. Środki hormonalne .....	185
5.4. Środki przeciwwznieźdzeniowe .....	191
5.5. Metody chirurgiczne .....	192
5.6. Antykoncepcja a miłość .....	192
6. Aborcja .....	195

## V Rodzina ..... 201

1. Funkcje rodziny .....	202
2. Znaczenie prawidłowych postaw rodzicielskich dla rozwoju dziecka .....	208
3. Samotne rodzicielstwo .....	211
4. Czym charakteryzuje się dojrzała osobowość rodziców? .....	214
5. Gdzie szukać pomocy w sytuacjach psychologicznie trudnych? .....	215
6. Od komunikacji do porozumienia .....	216
6.1. Bariery komunikacyjne .....	218
6.2. Jak poprawić efektywność komunikacji? .....	218
6.3. Inteligencja – pojęcie bardziej złożone niż powszechnie sądzimy .....	219
6.4. Co to znaczy być empatycznym? .....	220



6.5. Asertywność – jak być sobą, nie krzywdząc innych? .....	221
6.6. Negocjacje – w drodze do porozumienia .....	223
7. Każdy ma prawo żyć godnie – bez przemocy .....	224
7.1. Czym jest przemoc domowa? .....	225
7.2. Przemoc seksualna .....	225
7.3. Zanim zdecydujecie się na wspólne życie... ..	228
8. Poradnictwo młodzieżowe i rodzinne .....	231
9. Trudności w życiu małżeńskim i rodzinnym oraz sposoby ich przezwyciężania .....	234
9.1. Niewiedza i sceptycyzm wobec małżeństwa i rodziny .....	234
9.2. Pornografia .....	235
9.3. Alkoholizm .....	238
9.4. Narkomania .....	240
9.5. Sekty .....	241
10. Czasowe zawieszenie życia małżeńskiego .....	243
11. Ostateczny rozpad życia małżeńskiego .....	245
12. Rodzina wobec prawa .....	247
12.1. Akty prawne regulujące funkcjonowanie rodziny .....	247
12.2. Podstawowe pojęcia dotyczące rodziny .....	249
12.3. Małżeństwo .....	251
12.3.1. Zasady prawa małżeńskiego .....	251
12.3.2. Zawarcie małżeństwa .....	251
12.3.3. Forma zawarcia małżeństwa .....	253
12.3.4. Niektóre skutki prawne zawarcia małżeństwa .....	254
12.3.5. Małżeństwo a konkubinaty .....	256
12.3.6. Rozwód i separacja .....	256
12.4. Rodzice – dzieci .....	257
12.4.1. Władza rodzicielska .....	257
12.4.2. Ingerencje w sferę władzy rodzicielskiej .....	259
12.5. Kontakty z dzieckiem .....	260
12.6. Piecza zastępcza .....	260
12.7. Przeprowadzenie (adopcja) .....	261
12.8. Alimentacja .....	263
12.9. Obowiązki państwa wobec rodziny .....	264
Zakończenie .....	266
Wykaz cytatów na marginesach (złote myśli, sentencje, wiersze) .....	268
Bibliografia (wybór) .....	272

# WDŻ podręcznik - szkoły ponadgimnazjalne

## Miłość i seksualność

pozytywnym ustosunkowaniem się do drugiego człowieka. Uznaje równość obu osób i nie ma w niej miejsca na dominowanie nad drugą osobą, nie ma też miejsca na postawę używania osoby jako środka do osiągnięcia własnych celów. Miłość to pragnienie szczęścia drugiej osoby i jej rozwoju.

Uczucie to jest zjawiskiem dynamicznym, jest ciągiem zmian zachodzących w czasie. W małżeństwie rozwija się dzięki współdziałaniu kobiety i mężczyzny dla dobra wspólnego związku. Tu zawiera się pierwiastek duchowy miłości ludzkiej, w której dwoje ludzi stanowi dar z siebie dla wzajemnego rozwoju osobowego. Szczęście jest tworzone wspólnym i nieustannym wysiłkiem męża i żony, a miłość jest sztuką, której człowiek stale musi się uczyć na każdym etapie swojego życia.

W psychologicznym ujęciu małżeństwo to związek mężczyzny i kobiety, w założeniu trwający przez całe życie, który przez tworzenie wspólnoty dąży do realizacji wspólnego dobra.

Życie płciowe w małżeństwie pełni podwójną funkcję: jest wyrazem miłości, jedności małżonków i odgrywa rolę prokreacyjną.




Najbardziej istotnym aspektem współżycia seksualnego jest pozytywne doznanie o dużej sile, jakie ten akt daje kobiecie i mężczyźnie. Dzięki niemu odczuwają oni jedność dwu osobowości, czują się obdarowani fascynującym uczuciem. Macierzyństwo i ojcostwo jest dopełnieniem kobiecości i męskości. Rodzicielstwo pozwala wejść w inny, dotychczas nieznanym wymiar rozwoju osobowego człowieka.

Badania psychologiczne wykazują, że posiadanie dzieci ma dla rodziców wartość rozwijającą. Dzięki pełnieniu ról rodzicielskich małżonkowie nabywają wielu nowych doświadczeń, nowych sprawności; wzbogaca się ich wiedza, rozwija się system oddziaływań, poszerza się sfera ich zainteresowań. Miłość, która dotychczas łączyła żonę i męża, teraz kieruje się również ku dziecku.

*Miłość jest...  
przemierzanie pokoju  
w nocy,  
alby kołysanką  
i ciepłymi słowami  
utulić ciebie  
placzącego wtedy,  
kiedy całe moje ja  
pogrzebie odpocząć.*

Marion Stroud

 **Opracujcie w grupach dziewcząt i chłopców następujące problemy: Wartość macierzyństwa dla kobiety. Wartość ojcostwa dla mężczyzny.**

### DO POCZYTANIA

H. Joyeux, *Szkola życia i miłości*, Wyd. Gaudium, Lublin 2011.  
A. Moir, D. Jessel, *Płec mózgu*, PIW, Warszawa 1993.



## 2. Od zakochania do miłości

### 2.1. Zakochać się

Stan zakochania jest jedną z tajemnic naszego życia, nad którą mamy niewielką kontrolę. Czas pokaże, czy stanie się wezwaniem do miłości i troski o drugą osobę, czy szybko rozczaruje i nie spełni naszych oczekiwań. Osoby zakochane cechuje szczególny entuzjazm, ale też czasem lęk o wzajemność uczuć.

Trzeba wiedzieć, że zakochanie nie jest jeszcze miłością – jest tylko impulsem do wyjścia poza siebie i doświadczeniem przebudzenia, również erotycznego, w przyszłości może przerodzić się w miłość.

Młodzieńczemu zauroczeniu zwykle towarzyszy duży ładunek emocjonalny. Obiekt zakochania wywołuje u nas ekstazę. Wystarczy uśmiech, jakiegokolwiek gest, czule spojrzenie i już odczuwamy jedność z drugą osobą, choć do miłości jeszcze długa droga.

Zakochanie jest wezwaniem do bezwarunkowego dawania, a jego celem jest sprawienie ukochanej/ukochanemu jak największej radości.

Szczególną odmianą zakochania jest „miłość od pierwszego wejrzenia”. To uczucie spada na człowieka nagle, najczęściej bez żadnej racjonalnej kontroli, rodzi się z zafascynowania, np. tym, że ktoś pięknie tańczy, ma głębokie spojrzenie lub ładnie śpiewa. I tylko na podstawie tych wrażeń zakochany dochodzi do wniosku, że ta druga osoba może ją/ego uszczęśliwić. Zjawisko „miłości od pierwszego wejrzenia” jest również oparte na oczekiwaniu, że nasze najgłębsze pragnienia i potrzeby będą zaspokojone przez obiekt naszych uczuć, pomimo że są często dalekie od rozsądku. Może się tak zdarzyć, że przeczuca sprawdzają się i taka miłość przerodzi się w prawdziwe uczucie. Ale trzeba też zdawać sobie sprawę z tego, że nie zawsze dochodzi do takiego finału.

#### Wiersz powściągliwy

*Nie wiem, jak to  
wyrazić...  
Bo wszystko ma swą  
miarę i stopnie i skalę  
Zakochałem się  
w tobie, pani,  
w pewnej miarze,  
rzekłbym, niebywale  
[...]*

Julian Tuwim

# WDŻ podręcznik - szkoły ponadgimnazjalne

## Przygoda na jedną noc

Pamiętam właściwie wszystkich, oprócz jego imienia. Ale było świetnie. Tego wieczoru siedziałymy z dziewczynami w klubie we wspaniałych humorach. [...] W którymś momencie pojawił się ON. Wyglądał jak bohater z jakiegoś filmu. Skórzana kurtka, sprane dżinsy, torba na ramieniu. [...] Włók stepowy, jeśli wiesz, co mam na myśli. Natychmiast mnie zainteresował.

Po kilku drinkach zrobiłam się bardzo przedziwiona i postanowiłam go zaprosić. Nie był łatwym rozmówcą. [...] Wiedziałam, że z pewnością to nie jest typ faceta, z którym chciałabym być. Ale wiedziałam też, że mam na niego strasznie ochotę. Po kilku godzinach byliśmy razem w łóżku. Wrócić potem rozeszliśmy się i nigdy więcej go nie widziałam. Nigdy tego nie żałowałam. Wście, taka przygoda może być koszmarem dla kobiety, zwłaszcza jeżeli spodziewa się czegoś więcej. Ale kiedy spotyka się dwoje ludzi, którzy dokładnie wiedzą, czego chcą od siebie, będzie to naprawdę ekscytujące przeżycie. Trzeba tylko to dobrze rozważyć.

(„Men's Health” 2006, nr 5)

## Najpiękniejszy dar - miłość

Gdy się poznałymy, moje serce było bardzo zmienne przesłonięte, pełne łpki, buntu, już nie dawalam rady. I wtedy spotkałam Sebastiana, który nauczył mnie ufności i wiary w miłość. Chciałymi być razem. Pragnęliśmy, by nasza miłość była pełna i delikatna, chciałymi złożyć sobie drugiej osobie w dniu ślubu - ofiarować swoje serce i ciało. Musieliśmy sobie narządzić pewne zasady, by wzajemnie się nie pobudzać. W chwili, gdy w którymś z nas zapalało się „czerwone światło”, dla nas owo znaczyło STOP! [...] Walczcie o czystą miłość, nie poddawajcie się. [...] To jest niewypowiedziane i niesgarbione szczęście, które nadal trwa.

Małżonkowie Ewa i Sebastian (z: www.donau.pl)



### Na jedną noc, czy na całe życie?

Spróbujcie podjąć dyskusję na temat potrzeby lub negacji integracji seksualnej. Jaka postawa wydaje się Wam bliższa?

- Czy wtedy, kiedy jedno erotyczna zostaje przygotowana i poprzedzona jednością uczuciową, intelektualną i duchową?
- Czy permissywne (przyjemnościowe) ujmowanie seksu, traktowane w kategoriach przygody, zabawy i rozrywki?

## 3.6. Wierność i zaufanie

On i ona, zawierając małżeństwo i ślubując sobie miłość, wierność i uczciwość małżeńską, zakładają, że ich związek będzie trwały i tym samym wymagać będzie wierności. Dotyczy to w równym stopniu ich obojga.

Zachowanie wierności warunkuje prawdziwą miłość, ponieważ wyłączność partnerstwa seksualnego jest wymaganiem oczywistym. Utrzymanie wierności sprzyja pogłębieniu związku i służy

Małżeństwo jest związkiem z zakresem trwałym przez całe życie i dlatego wymaga w równym stopniu wierności obojga małżonków.

Marisa Jankowska

75



## 3. Komunikacja w małżeństwie

Komunikacja jest jednym z podstawowych czynników wpływających na rozwój miłości i więzi w małżeństwie, czyli na powodzenie związku.

### KOMUNIKACJA

WYMIAR WERBALNY

WYMIAR NIEWERBALNY

słowa

gesty, postawa ciała, ton głosu itp.

Pełna i otwarta komunikacja, zarówno werbalna, jak i niewerbalna, jest jednym z podstawowych warunków prawidłowego kontaktu osobowego. Prawidłowa komunikacja zakłada:

- jasność przekazu,
- wyrażanie myśli w sposób jednoznaczny i zrozumiały,
- otwartość.

Otwartość jest gotowością do ujawniania własnych przeżyć, uczuć, emocji, potrzeb oraz doświadczeń, postaw, przekonań.

Istotnym warunkiem dobrej komunikacji jest jednakowe rozumienie słów i bodźców niewerbalnych przez nadawcę komunikatu i jego odbiorcę.



Po podzieleniu się na grupy odegrajcie scenki z życia rodzinnego:

- a) z komunikatem werbalnym i niewerbalnym, jednakowo rozumianym przez nadawcę i odbiorcę,
- b) z komunikatem werbalnym i niewerbalnym, który nie został odebrany zgodnie z intencją nadawcy.

111

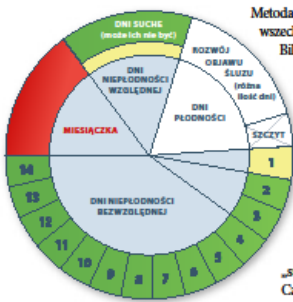


# WDŹ podręcznik - szkoły ponadgimnazjalne

## Biologia prokreacji

Metody NPR mają więc bardzo wysoką skuteczność, potwierdzoną badaniami. Łatwo jednak zauważyć, że ta wysoka skuteczność metod w dużym stopniu zależy od dokładności ich stosowania. Jest to zrozumiałe, gdyż opierają się one na wiedzy i decyzjach ludzkich, nie zaś na działaniu środków mechanicznych czy farmaceutycznych. Nawet najlepsza metoda nie wykazuje oczekiwanej skuteczności, jeśli będzie stosowana niedbale, a jej reguły nie będą konsekwentnie przestrzegane. Należy więc uczyć się wybranej metody pod kierunkiem wykwalifikowanego instruktora, aby dokładnie opanować reguły jej stosowania i uniknąć błędów.

### 4.5. Metoda owulacji Billingsów



Metoda owulacji Billingsów

Metoda owulacji Billingsów została opracowana i rozpowszechniona przez małżeństwo lekarzy Johna i Evelyn Billingsów z Australii. Opiera się na codziennej obserwacji śluzu i odczuciu, jakie daje on w przedśrodku pochwy kobiety (zob. s. 139).

Koło obrazujące metodę owulacji Billingsów ilustruje zmiany w wydzielaniu śluzu. Początek cyklu wyznacza krwawienie miesiączkowe (kolor czerwony). Po jego zakończeniu najczęściej pojawia się suchość, tzn. kobieta nie obserwuje żadnej wydzieliny śluzowej i doznaje odczucia suchości. Jest to czas niepłodności przedowulacyjnej, oznaczony kolorem zielonym. Jest to pierwszy podstawowy model niepłodności, tzw. „suchy”, występujący u większości kobiet.

Czasem tuż po miesiączce niektóre kobiety obserwują taką samą, niezmienną się z dnia na dzień wydzielinę śluzową (kolor żółty). Jak długo jest ona taka sama – tak długo kobieta jest niepłodna. Jest to drugi podstawowy model niepłodności z tzw. „stałą, niezmienną się wydzieliną”.

Następnie po dniach suchych lub po stałej niezmienną się wydzielinie pojawia się śluz, który zmienia się i staje się coraz bardziej przezroczysty, rozciągliwy, śliski. Pojawienie się śluzu lub zmiana stałej niezmienną się z dnia na dzień wydzieliny są początkiem okresu płodności.

Ostatni dzień śliskości, mokrości i naoliwienia (często śluz byłby mniej przejrzysty niż w dniu poprzednim) – to szczyt objawu śluzu, oznaczony znakiem „X” (największa płodność).

Pierwszy, drugi i trzeci dzień po szczycie to dni stopniowo zmniejszającej się płodności. Poczucie może nastąpić w wyniku każdego kontaktu narządów płciowych kobiety i męczyzny podczas dni płodności – jeszcze przez 3 dni po szczycie objawu śluzu.

Niepłodność poowulacyjna zaczyna się czwartego dnia po szczycie i trwa do miesiączki. Kobieta wtedy najczęściej stwierdza suchość (kolor zielony), rzadziej może się pojawić śluz lepki i nieprzejrzysty (kolor żółty). W sytuacji przestrzegania wszystkich reguł metody skuteczność wynosi 97%<sup>42</sup>.

<sup>42</sup> Hatcher R., Trussell J., Stewart F., et al., *Contraceptive technology*, 19th ed., Ardent Media, Inc; New York 2009, str. 345.

### 4.6. Model Creightona – wystandaryzowana modyfikacja metody owulacji Billingsów

Creighton Model FertilityCare System (CrMS) [wym. krejnton model fertytyker system]<sup>43</sup> dzięki swojej standaryzacji służy nie tylko rozpoznawaniu płodności, lecz także diagnozowaniu zaburzeń zdrowia ginekologicznego. Polega na obserwowaniu różnych biologicznych markerów (głównie śluzu i krwawień) i jest cennym źródłem informacji o prawidłowym lub nieprawidłowym przebiegu cyklu miesięczkowego. Jedyną osobą, która te informacje może pozyskać, jest sama kobieta. Wiedza ta, uzupełniona o badania hormonalne i ginekologiczne, pozwala skutecznie diagnozować i leczyć zaistniałe nieprawidłowości przy wykorzystaniu nowoczesnej dziedziny medycyny, jaką jest NaProTechnology [wym. naproteknolodży]<sup>44</sup>.

	1	2	3	4	5	6	7	8	9	10	11	12	13	14	15	16	17	18	19	20	21	22	23	24	25	26	27	28	29	30	31	32	33	34	35					
14																																								
data	H	H	M	M	L	O	O	O	O	O	O	6C	6C	6K	6K	6K	6K	6K	6K	6K	6K	6K	6K	6K	6K	6K	6K	6K	6K	6K	6K	6K	6K	6K	6K	6K	6K	6K		
opis																																								
9																																								
data	H	H	M	M	L	6C	6C	6C	6K	6K	6K	6K	6K	6K	6K	6K	6K	6K	6K	6K	6K	6K	6K	6K	6K	6K	6K	6K	6K	6K	6K	6K	6K	6K	6K	6K	6K	6K		
opis																																								
20																																								
data	H	H	M	M	L	LV	O	O	O	O	O	O	O	6C	O	O	6C	6C	6C	6C	6C	6C	6C	6C	6C	6C	6C	6C	6C	6C	6C	6C	6C	6C	6C	6C	6C	6C		
opis																																								

Karta obserwacji CrMS

Powyższa karta przedstawia trzy cykle, które mogą być cyklami występującymi u tej samej kobiety i każdy z nich jest prawidłowy. Czerwone znaczki oznaczają krwawienie (z opisanym natężeniem), zielone użyte są wówczas, gdy kobieta nie obserwuje żadnej wydzieliny z dróg rodnych i jest to czas niepłodny, białe znaczki (z postacją małgo dziecka) oznaczają wydzielinę śluzową, czyli czas potencjalnej płodności.

Pierwszy z cykli ma „idealną” długość, czyli 28 dni, z owulacją w dniu czternastym. Wiadomo jednak, że takie cykle ma zaledwie 5-10% kobiet. W drugim cyklu nie występują zielone znaczki po miesiączce, a śluz pojawia się już pod koniec miesiączki. Czas płodny w tym przypadku trwa od pierwszego do dwunastego dnia cyklu. Cykl trzeci jest cyklem dłuższym. Wszystkie trzy cykle mają wspólną cechę – stałość fazy poowulacyjnej (kolono 14, 15 i 13 dni). Natomiast fazą zmienną w cyklu jest faza przedowulacyjna (14, 9 i 20 dni) i od długości tej fazy zależy długość całego cyklu.

**Oznaczenia**  
H – krwawienie obfite  
M – krwawienie średnie  
L – krwawienie skąpe  
VL – krwawienie bardzo skąpe  
O – obserwacja suche  
6C – śluz mało rozciągliwy, nieprzezroczysty  
6K – śluz średniorozciągliwy, nieprzezroczysty  
6K – śluz średniorozciągliwy, przezroczysty  
10K1 – śluz bardzo rozciągliwy, przezroczysty, z kłębami (charakterystyczny podług wywołany przez śluz)

<sup>43</sup> System Troski o Płodność  
<sup>44</sup> Natural Procreative Technology [wym. nejczard prokreatiw teknołodży] – Metoda Naturalnej Prokreacji (w j. polskim – naprotechnologia)

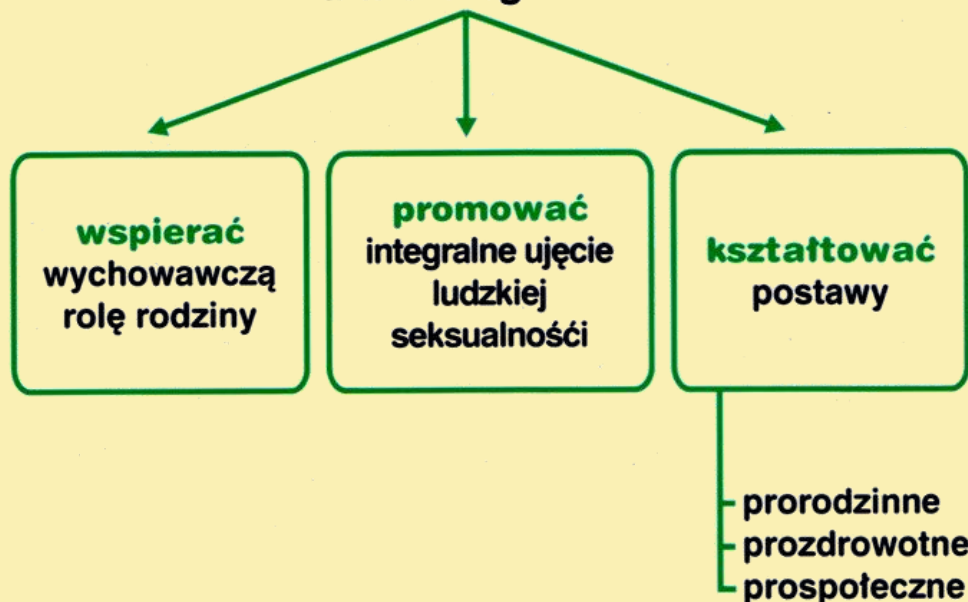
# Wychowanie do życia w rodzinie

edukacja seksualna (typ A), Rozporządzenie MEN 12.08.1999 r.



**Realizacja treści programowych zajęć powinna stanowić spójną całość z pozostałymi działaniami wychowawczymi szkoły**

**a w szczególności**



# Wychowanie do życia w rodzinie

edukacja seksualna (typ A), Rozporządzenie MEN 12.08.1999 r.

## PROFILAKTYKA W PROGRAMACH NAUCZANIA WYCHOWANIA DO ŻYCIA W RODZINIE

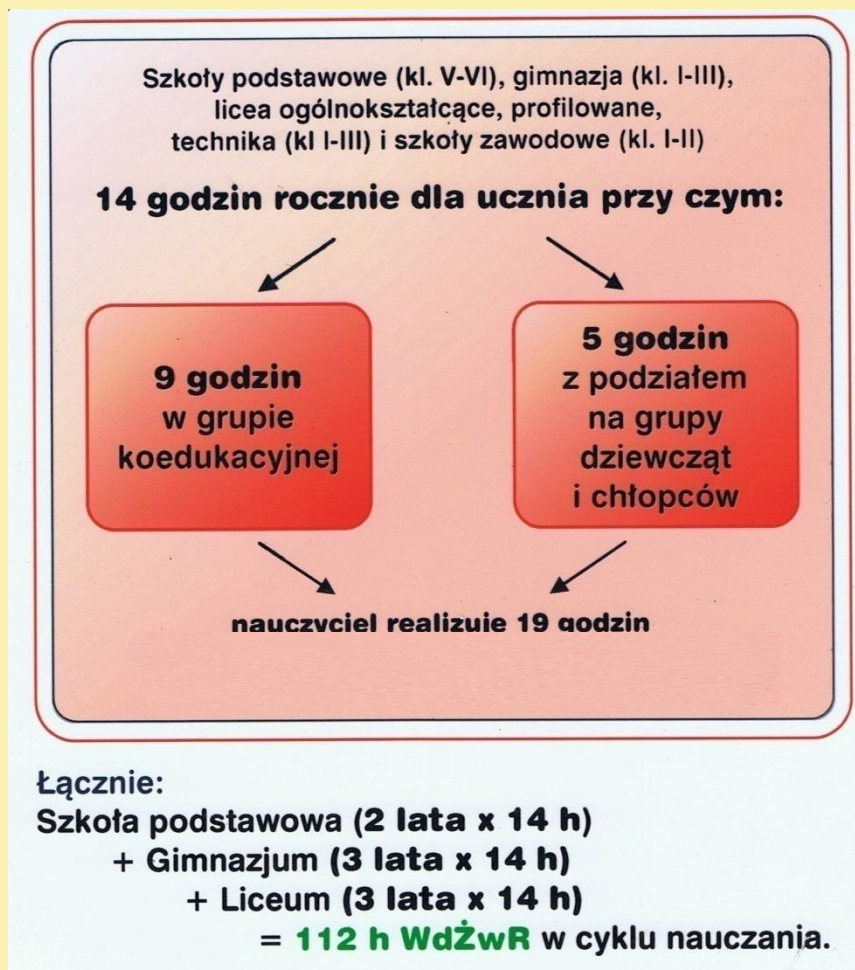
Hasła programowe szeroko uwzględniają problematykę wychowawczą i profilaktyczną.

Ich realizacja umożliwia wzmocnienie charakteru ucznia oraz pomoc w kształtowaniu prawidłowych relacji rodzinnych i społecznych.



# Wychowanie do życia w rodzinie

edukacja seksualna (typ A), Rozporządzenie MEN 12.08.1999 r.



# Zasady wychowania prorodzinnego

---

**Wychowanie prorodzinnie w szkole nie może abstrahować od zasad, norm i wartości przekazywanych w rodzinie, dlatego rozporządzenie MEN respektuje niezbywalne prawo rodziców jako pierwszych wychowawców swoich dzieci.**

**(art. 48 Konstytucji RP)**

**Przedmiot jest obligatoryjny do wdrożenia w każdej szkole, ale rodzic ma prawo odmowy (nieposyłania dziecka na te zajęcia).**

# Typy edukacji seksualnej

---

W literaturze przedmiotu oraz w praktyce agend oświatowych (np. w USA) znana jest klasyfikacja i odpowiadające jej definicje trzech typów edukacji seksualnej, podane przez Amerykańską Akademię Pediatrii:

**typ A** – wychowanie do czystości (abstynencji seksualnej), bez propagowania antykoncepcji (abstinence-only education, chastity education)

**typ B** – biologiczna edukacja seksualna (biological sex education)

**typ C** – złożona edukacja seksualna, która zawiera oba powyższe podejścia (comprehensive sex education).

Wprowadzenie do polskiego systemu oświaty w 1998 roku „wychowania do życia w rodzinie” odpowiada edukacji seksualnej typu A.

# Nauczyciele WDŻ – ocena uczniów

Tab. 13. Ocena osób prowadzących zajęcia na skali 1–6

Osoba prowadząca zajęcia ...	N	Dziewczęta (539)	Chłopcy (525)	Ogółem (1064)
... dobrze odnosi się do uczniów		4,9	4,5	4,7
... ma dużą wiedzę z tej dziedziny		4,8	4,6	4,7
... uczy mądrych zasad postępowania		4,6	4,4	4,5
... mówi w sposób interesujący		4,3	4,0	4,2

*Źródło: dr Szymon Czarnik, Uczniowie o wychowaniu do życia w rodzinie, Wychowawca 9/2012*

# Wychowawca 9/2012 – Edukacja seksualna typu A

## Wychowanie do życia w rodzinie (WdŻwR)

Do pobrania za darmo ze strony: [wdz.edu.pl](http://wdz.edu.pl)



## Uczniowie

o wychowaniu do życia w rodzinie

Raport z badań w krakowskich gimnazjach\*

W artykule przedstawione są wyniki ankietowego badania krakowskich gimnazjalistów klas drugich i trzecich, uczestniczących w zajęciach z przedmiotu „Wychowanie do życia w rodzinie”.

### Informacje o badaniu

Badanie zrealizowano z pomocą pedagogów szkolnych w kwietniu 2012 roku na próbie ponad 1100 uczniów uczęszczających do 16 krakowskich gimnazjów, zlokalizowanych w dzielnicy różnych dzielnicach. Zakładano próbi obejmowała 20 szkół wylosowanych z listy 48 krakowskich gimnazjów prowadzących przedmiot „Wychowanie do życia w rodzinie”. Ze względu na zbliżający się termin egzaminu gimnazjalnego badanie okazało się niemożliwe do zrealizowania w 8 placówkach i zastąpiono je 4 szkołami wybranymi nielosowo (w tym jedną niepubliczną), w których dyrektorzy byli przychylnie nastawieni do badania<sup>2</sup>.

Struktura próby ze względu na płeć i klasę rocznikową uczniów przedstawia Tab. 1.

	Klasa			Ogółem
	Płeć	druga	trzecia	
dziewczęta	357	274	631	
chłopcy	271	214	485	
Ogółem	628	488	1116	

Zebrałe dane poddano ważeniu, aby zrealizowaną próbę jak najlepiej dopasować do realnej populacji pod względem liczby

uczniów w poszczególnych szkołach, odsetka dziewcząt i chłopców, odsetka uczniów w klasach drugich i trzecich, oraz lokalizacji geograficznej szkoły.

Głównym celem badania było poznanie opinii uczniów o zajęciach z „Wychowania do życia w rodzinie”, w tym szczególnie:

1. Ocena treści zajęć (czy są poruszane tematy interesujące dla uczniów?).
2. Ocena sposobu realizacji (czy zagadnienia są przedstawiane w sposób interesujący?).
3. Ocena relacji uczeń-nauczyciel.
4. Biorąc pod uwagę źródła, z których młodzież czerpie wiedzę nt. życia seksualnego.

### Tematyka interesująca uczniów

Na początku uczniowie poproszeni zostali o wskazanie pięciu tematów, które są dla nich interesujące oraz skreślenie dowolnej liczby tych, które ich zdecydowanie nie interesują<sup>3</sup>. Za każde zaznaczenie tematu jako interesującego przyznawano +1 punkt, za każde skreślenie tematu jako nieinteresującego przyznawano punkt ujemny (-1); jeśli uczeń w ogóle nie odniósł się (ani pozytywnie, ani negatywnie) do tematu, nie przyznawano żadnych punktów (zero).

W Tab. 2 zestawiono średnie wartości dla każdego z tematów. Wartość średnia mogła przyjść

Tematyka	N (liczba osób)	Dziewczęta (559)	Chłopcy (562)	Ogółem (1121)
Seksualność człowieka		0,41	0,52	0,47
Chłopiec, dziewczyna, zakochanie		0,48	0,42	0,45
Inicjacja seksualna		0,32	0,49	0,44
Antykoncepcja		0,52	0,33	0,42
Dojrzenie i problemy tego okresu		0,33	0,33	0,33
Plodność matczynej i kobiecej		0,19	0,30	0,24
ChOROBY PRZENOSZONE DROGĄ PIJAWĄ I HIV/AIDS		0,28	0,18	0,23
Porneografia		0,04	0,36	0,20
Ciąża i poród		0,34	0,04	0,19
Ochrona przed przemocą seksualną		0,31	0,07	0,19
Aborcja		0,21	0,06	0,14
Metody naturalnego planowania rodziny		0,13	0,13	0,13
Komunikacja w rodzinie (dialog)		0,11	0,14	0,12
Rozwój dziecka przed narodzeniem		0,08	0,02	0,05

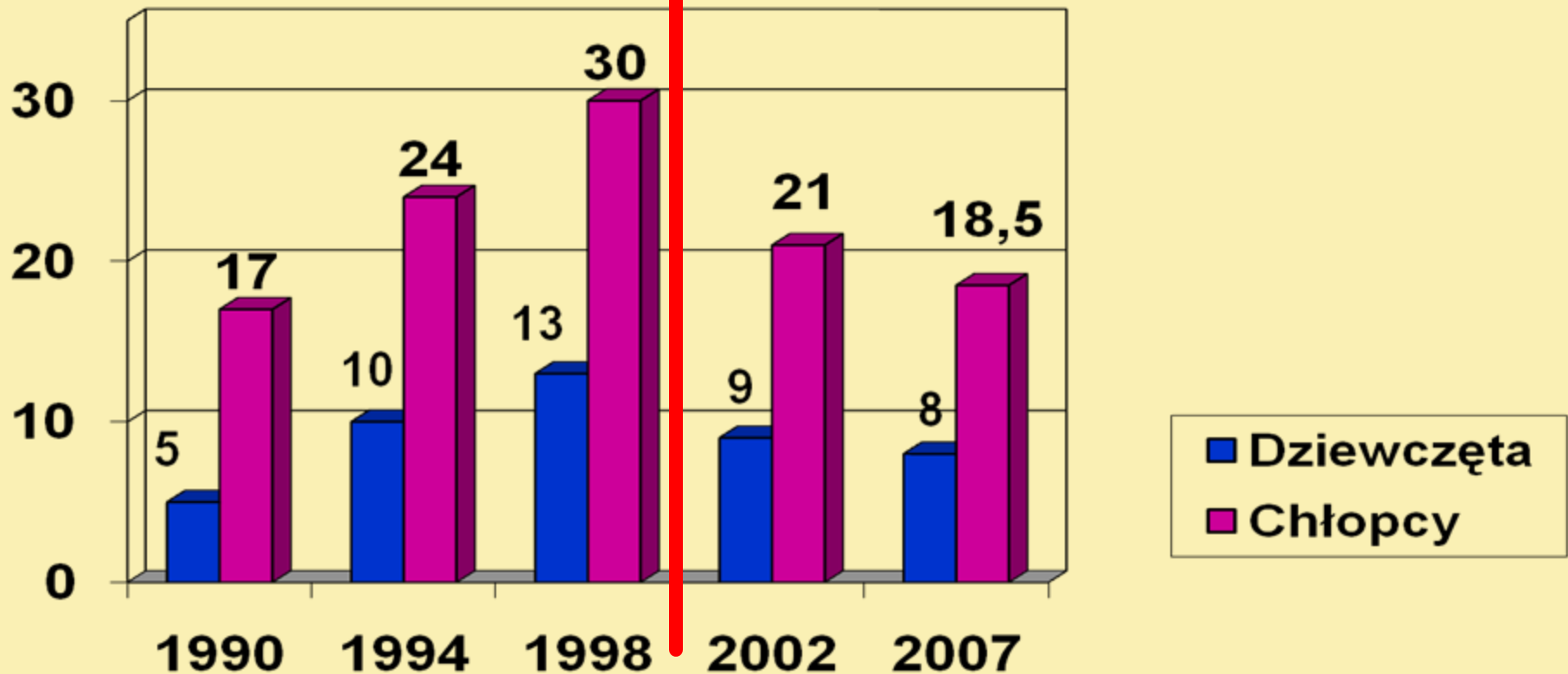
Wychowawca 9/2012 25



# Odsetek młodzieży 15-letniej

po inicjacji seksualnej w Polsce

Wprowadzenie zajęć WdŻwR



Wojnarowska, B. i inni (2004). Inicjacja seksualna i stosowanie prezerwatyw oraz innych metod zapobiegania ciąży przez młodzież 15-letnią w Polsce i innych krajach, *Ginekologia Polska*, 8, s. 622-632.

Grzelak, S. i inni (2007). *Badania własne.*

# Odsetek 15-latków po inicjacji seksualnej

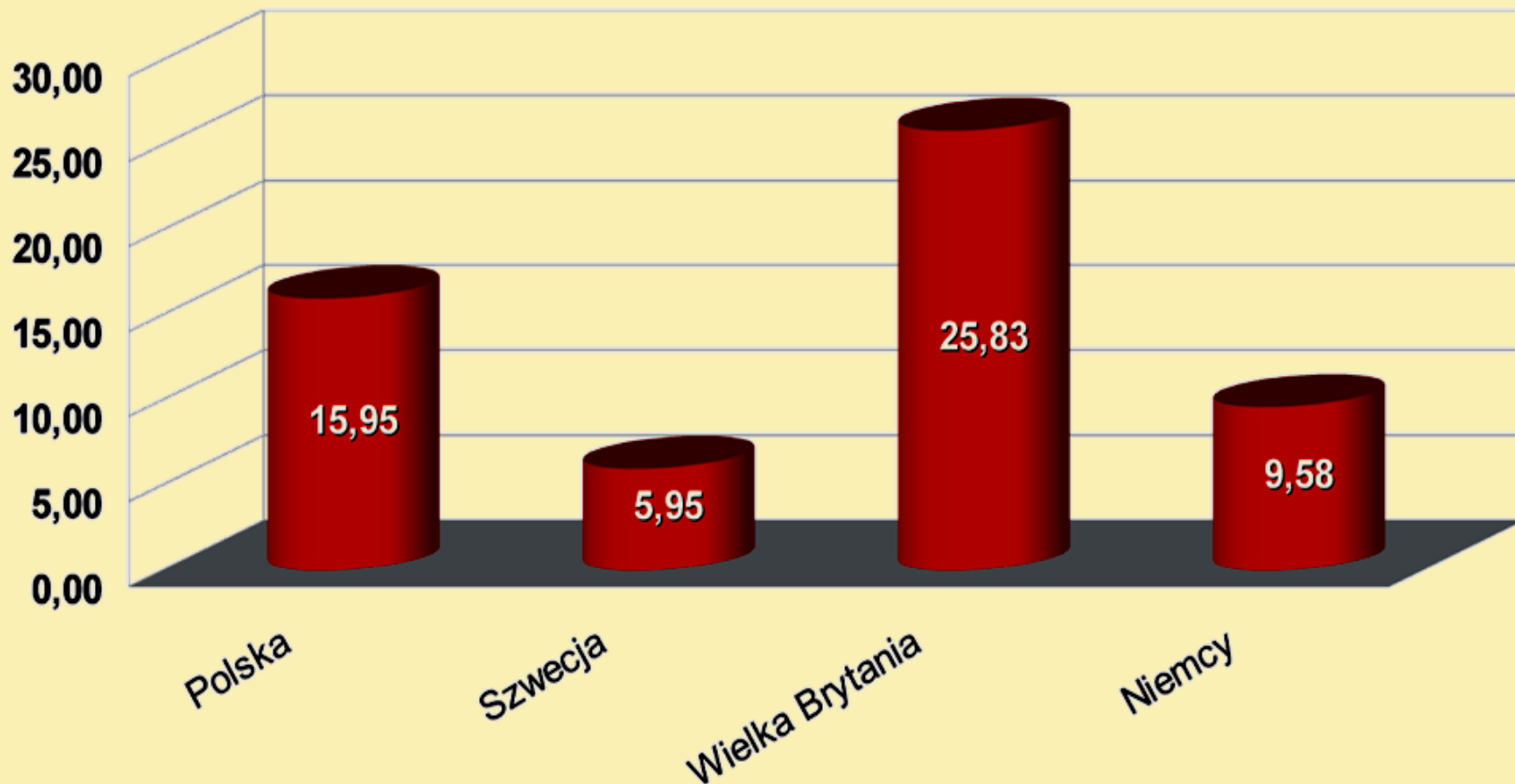
---

Wyszczególnienie	<b>Polska</b>	Szwecja	Wlk. Brytania	Niemcy
Chłopcy	<b>19</b>	<b>31</b>	<b>26</b>	<b>20</b>
Dziewczęta	<b>13</b>	<b>32</b>	<b>32</b>	<b>24</b>

*Dane za rok 2010. Eurostat – <http://epp.eurostat.ec.europa.eu>*

# Liczba dzieci żywo urodzonych

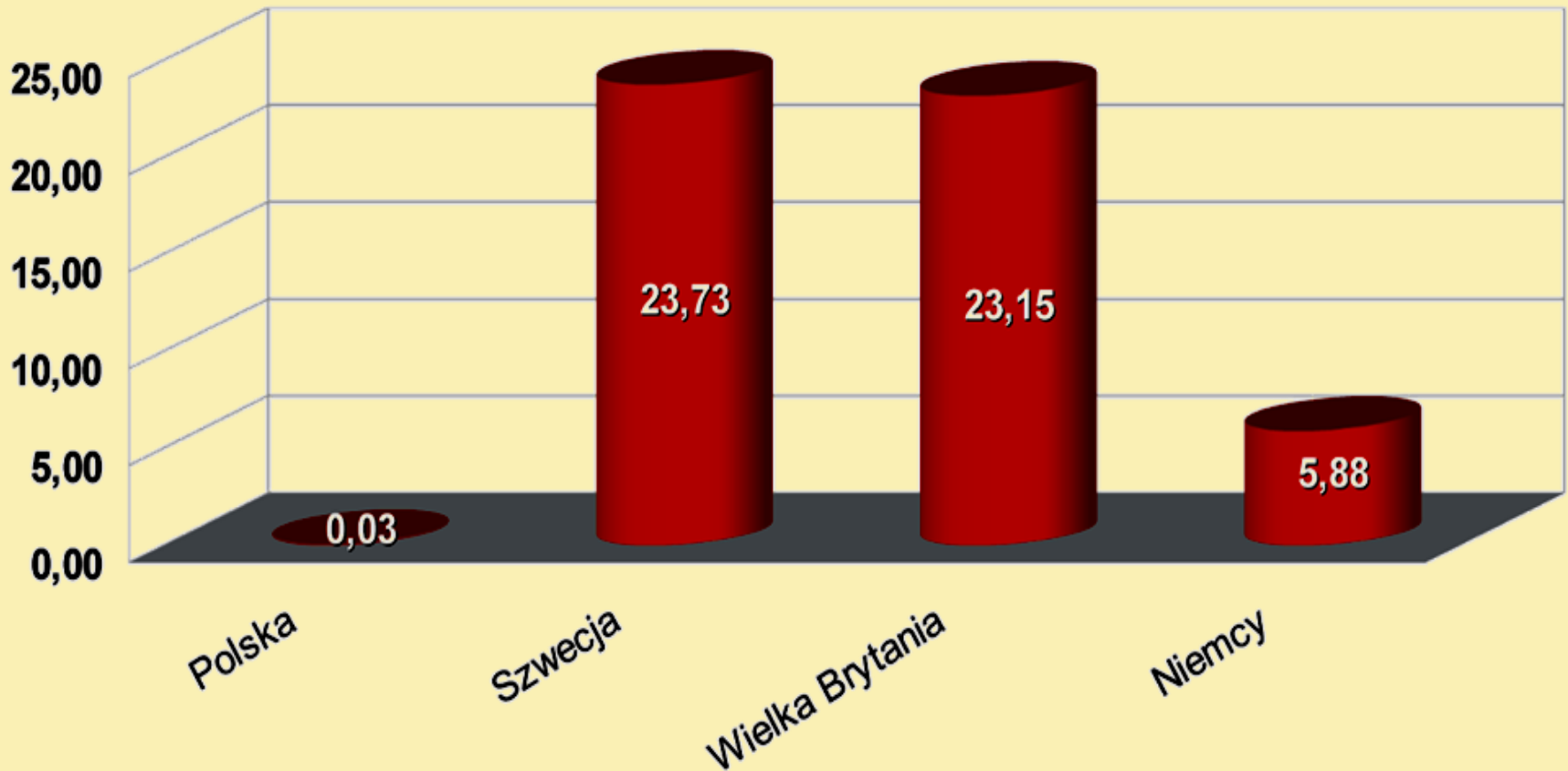
przez nastolatki w wieku 15 – 19 lat na 1000 nastolatków



Dane za rok 2008. Eurostat – <http://epp.eurostat.ec.europa.eu>

# Liczba legalnie przerwanych ciąży

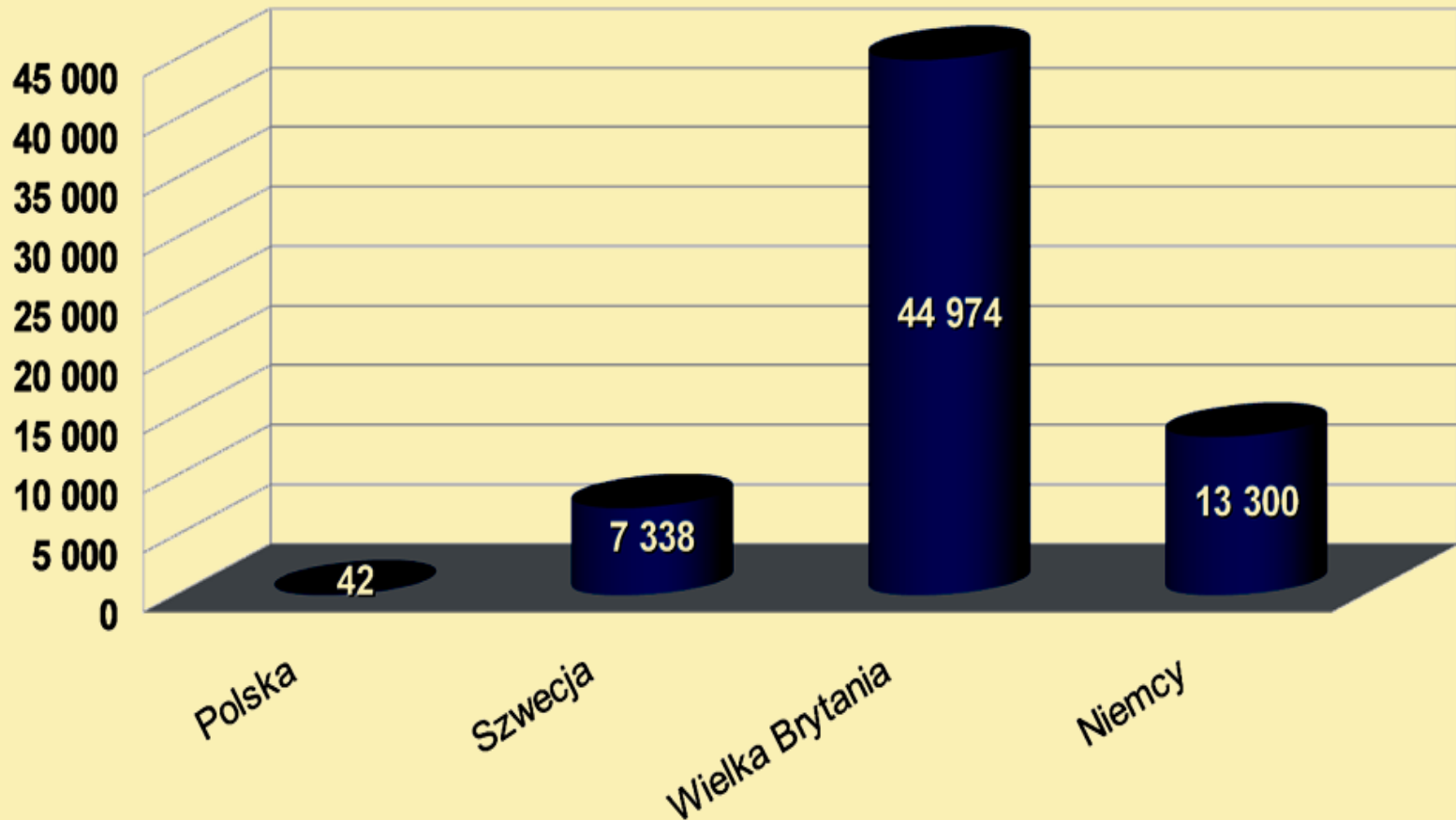
przez nastolatki w wieku 15 – 19 lat na 1000 nastolatek



Dane za rok 2008. Eurostat – <http://epp.eurostat.ec.europa.eu>

# Liczba legalnie przerwanych ciąży

przez nastolatki w wieku 15 – 19 lat



Dane za rok 2008. Eurostat – <http://epp.eurostat.ec.europa.eu>

# Choroby przenoszone drogą płciową

---

Państwo	Populacja	Liczba chorych leczonych na kiłę, rzeżączkę i chlamydiozę w 2000 r.	Liczba chorych w stosunku do populacji
Polska	38 626 349	3 631	<b>0,0094%</b>
Stany Zjednoczone	293 027 571	1 104 204	<b>0,3768%</b>
Szwecja	8 986 400	19 973	<b>0,2223%</b>
Wielka Brytania	60 270 708	85 341	0,1416%

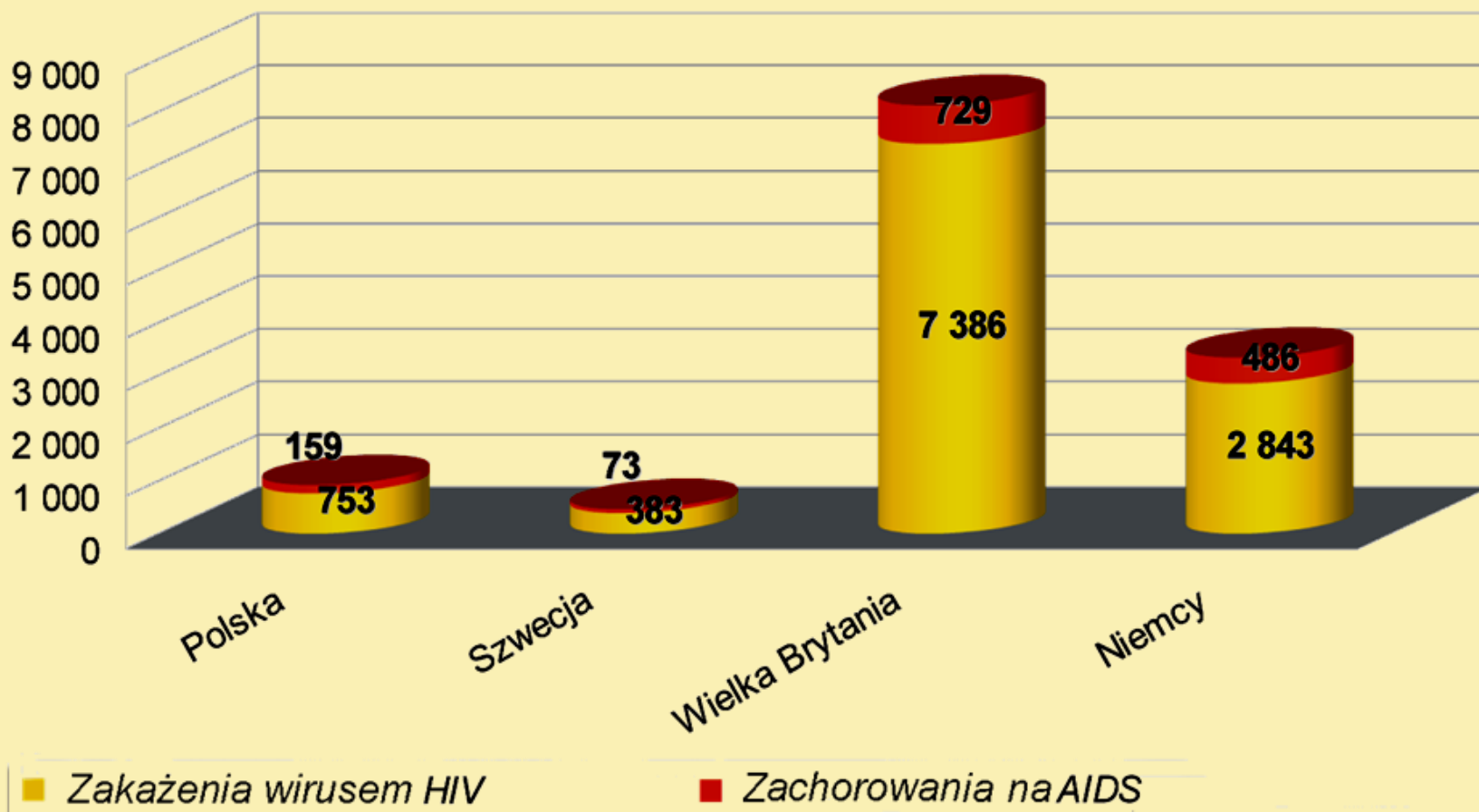
#### Źródła danych:

Demographic Yearbook 2002, United Nations Statistics Division, 2002.

Centers for Disease Control and Prevention.

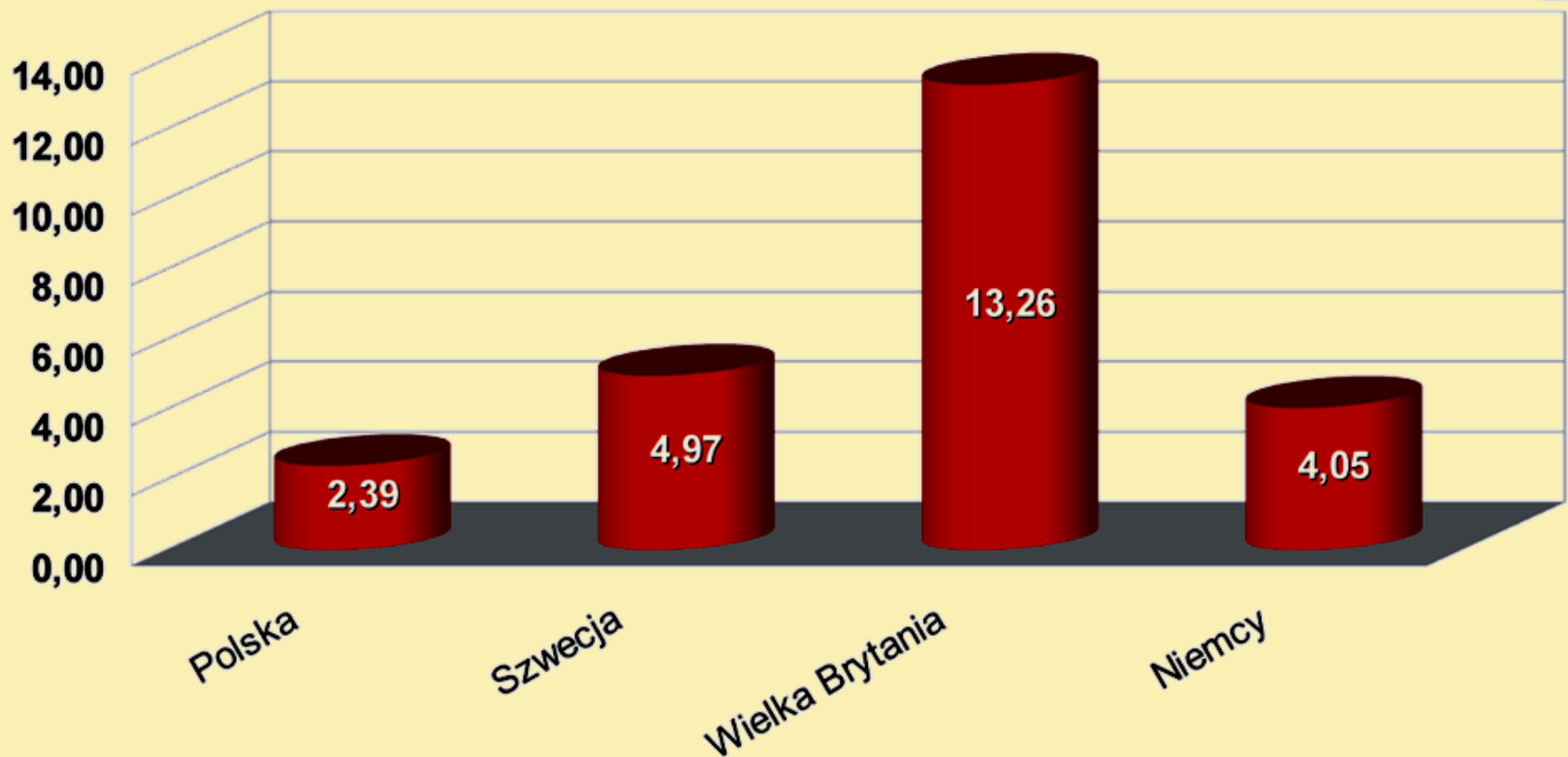
WHO Regional Office for Europe.

# Liczba zdiagnozowanych przypadków HIV/AIDS



Dane za rok 2008. HIV/AIDS Surveillance in Europe 2009, WHO – <http://www.ecdc.europa.eu>

# HIV/AIDS na 100 000 mieszkańców



*Dane za rok 2008. HIV/AIDS Surveillance in Europe 2009, WHO – <http://www.ecdc.europa.eu>*



# Wnioski

---

**Z przedstawionej analizy wynika, że realizacja edukacji seksualnej typu B nie eliminuje nieplanowanych ciąż i aborcji.**

**Również nie zabezpiecza w sposób skuteczny problemu chorób przenoszonych drogą płciową, w tym AIDS.**

**Zdecydowanie lepsze wyniki przynosi w tym zakresie edukacja seksualna typu A, czyli polski program WdŻwR.**

***„Kościół nie sprzeciwia się edukacji seksualnej. Osobiście uważam, że powinna ona towarzyszyć dzieciom w całym procesie wzrastania, odpowiednio do każdego etapu. Tak naprawdę Kościół zawsze prowadził wychowanie seksualne, choć przyznaję, że nie zawsze w odpowiedni sposób.***

***Problem w tym, że obecnie wiele osób, które noszą na transparentach hasła dotyczące edukacji seksualnej, postrzega ją w oderwaniu od całej osoby ludzkiej. Wtedy zamiast wypracowywać ustawę o wychowaniu seksualnym, dążącą do osiągnięcia pełni osoby, do miłości, schodzi się do poziomu genitaliów. Tego dotyczy nasz sprzeciw. Nie chcemy, żeby istota ludzka była degradowana. Tylko tyle”.***

**ks. kard. Jorge Bergoglio Prymas Argentyny**

**(F. Ambrogetti, S. Rubin, Jezuita. Papież Franciszek, Rafael, Kraków 2013)**